

# ผลกระทบทางสังคม และสิ่งแวดล้อม

จากการลงทุนทำเหมืองของบริษัทไทยในอินโดนีเซีย



มีนาคม 2559

GREENPEACE





รายงานและการสำรวจของกรีนพีซ แสดงให้เห็นว่าอุตสาหกรรมเหมืองถ่านหิน ในจังหวัดกาลิมันตันตะวันออกได้ทำลายภูมิทัศน์และทำลายต่อ คุณภาพน้ำใต้ดินและทั้งหมดนี้เกิดขึ้นโดยการสนับสนุนจากรัฐบาลท้องถิ่นที่ออก ใบอนุญาต ข้อมูลล่าสุดระบุว่า พื้นที่ราวร้อยละ 75 ของจังหวัดกาลิมันตันตะวันออกถูกอนุมัติให้เป็นพื้นที่สัมปทานเหมืองถ่านหินแล้ว

ในกรณีของเมืองดิสตัมเบน (Distamben) ในจังหวัดกาลิมันตันตะวันออก มี บริษัทเหมืองถ่านหิน 218 แห่งจากทั้งหมด 407 แห่ง เริ่มเข้าดำเนินการในพื้นที่ และอีก 189 บริษัท อยู่ในระหว่างขั้นตอนการสำรวจพื้นที่ แต่เพียงในเขตอำเภอ คูโท บาราก (Kutai Barat Regency) แห่งเดียว มีการออกใบอนุญาตสัมปทาน ไปแล้ว 268 สัมปทาน และมีบริษัท 51 แห่งได้เข้าทำเหมืองถ่านหิน และอีก 217 แห่งอยู่ในระหว่างการศึกษาความเป็นไปได้ของโครงการ<sup>1</sup> และหนึ่งในบริษัทเหมือง ถ่านหินรายใหญ่ที่สุดที่เข้ารับสัมปทานเหล่านี้ คือบริษัทสัญชาติไทยที่มีชื่อว่า บริษัท บ้านปู จำกัด (มหาชน)

กรีนพีซนำเสนอผลการศึกษาในพื้นที่สองจังหวัด คือ กาลิมันตันตะวันออกและ กาลิมันตันใต้ ในจังหวัดกาลิมันตันตะวันออก คณะสำรวจเก็บบันทึกความเสียหาย จากการทำเหมืองถ่านหินและผลกระทบต่าง ๆ ที่เกิดขึ้นต่อภูมิทัศน์ทางธรรมชาติ และทำให้เกิดทะเลสาบเทียมหลายสิบแห่ง

และที่เลวร้ายไปกว่านั้นก็คือ ปัจจุบัน ทะเลสาบเทียมเหล่านี้ได้กลายเป็นแหล่งน้ำ ดื่มของชุมชนในท้องถิ่นที่ถูกรัยล้อมไว้ด้วยเหมืองถ่านหิน ระบบชลประทานที่ ครั้งหนึ่งเคยหล่อเลี้ยงทุ่งนาของพวกเขาได้รับผลกระทบจากการทำเหมือง ถ่านหิน ในฤดูแล้ง ชาวนาไม่สามารถหาน้ำมาหล่อเลี้ยงทุ่งนาของตนได้ แต่ใน ฤดูฝน ทุ่งนาและบ้านเรือนของพวกเขาถูกน้ำท่วมจากน้ำที่เอ่อล้นออกมา จากทะเลสาบเทียมเหล่านี้

<sup>1</sup> <http://pertambangan.kaltimprov.go.id>

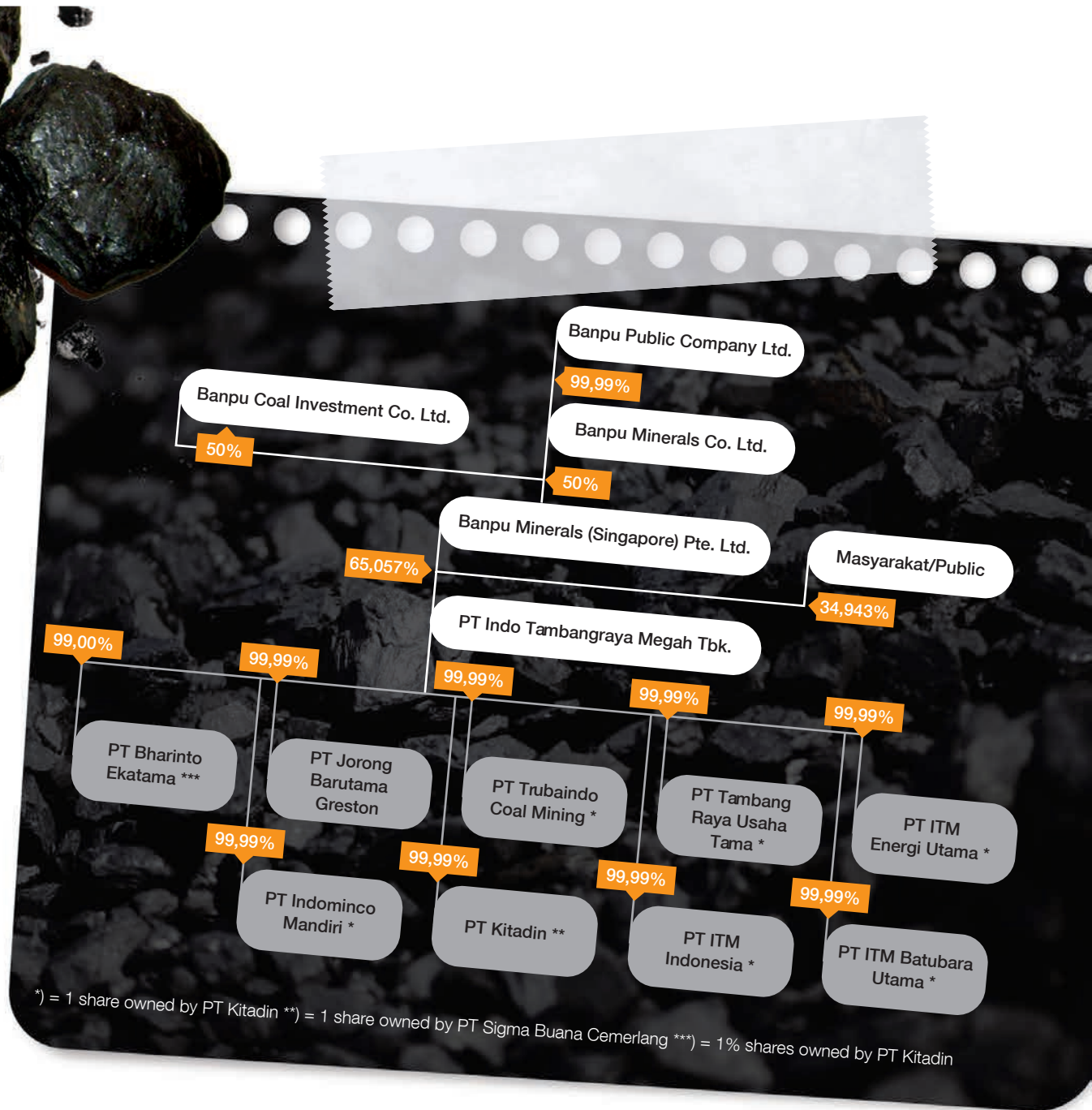


# 1. ผลกระทบทางสังคม และสิ่งแวดล้อมของ บริษัทถ่านหินบ้านปูใน ภาคนี้

บริษัท บ้านปู จำกัด (มหาชน) หรือ “บ้านปูฯ” เป็นบริษัทจดทะเบียนในตลาดหลักทรัพย์แห่งประเทศไทยประกอบกิจการด้านพลังงาน ทำเหมืองถ่านหินผลิตกระแสไฟฟ้าจากถ่านหินและพลังงานทางเลือก มุ่งสู่การเป็นผู้นำด้านพลังงานในภูมิภาคเอเชียและกำลังขยายฐานธุรกิจของตนในไทย สาธารณรัฐประชาชนจีน ออสเตรเลีย สาธารณรัฐประชาธิปไตยประชาชนลาว มองโกเลีย สิงคโปร์และญี่ปุ่น

กลุ่มบริษัทบ้านปูเป็นบริษัทถ่านหิน ร้อยละ 93 ของรายได้ทั้งหมดของบริษัทฯ มาจากการทำเหมืองถ่านหินและโรงไฟฟ้าถ่านหิน,<sup>2,3</sup> โดยมีอินโดนีเซียเป็นฐานสำคัญในการประกอบธุรกิจ กว่า 2 ใน 3 ของเหมืองถ่านหินทั้งหมดเกิดขึ้นที่อินโดนีเซียแล้ว อาจกล่าวได้ว่า บ้านปูฯ เป็นหนึ่งในบริษัทผู้ผลิตถ่านหินรายใหญ่ที่สุดในอินโดนีเซียก็ว่าได้

2 Banpu Public Company Limited, Annual Report 2014  
3 Banpu Public Company Limited, 3Q2015 Results Highlight



\*) = 1 share owned by PT Kitadin \*\*) = 1 share owned by PT Sigma Buana Cemerlang \*\*\*) = 1% shares owned by PT Kitadin

ภาพที่ 1 โครงสร้างการถือหุ้นของบ้านปูฯ

### ถ่านหิน

- เมืองถ่านหิน
- โครงการเมืองถ่านหิน

### ไฟฟ้า

- โรงไฟฟ้าถ่านหิน
- โครงการโรงไฟฟ้าถ่านหิน



Source: modified from [http://www.banpu.com/en\\_operation.php](http://www.banpu.com/en_operation.php)

ภาพที่ 2 การทำเหมืองถ่านหินของบริษัทบ้านปูฯ ในทวีปเอเชียและออสเตรเลีย



ธุรกิจของบ้านปูฯ ในประเทศอินโดนีเซีย อยู่ภายใต้การดำเนินงานของบริษัท พีที อินโด ทามบางรายา เมกา ทีบีเค (PT Indo Tambangraya Megah Tbk) หรือ ไอทีเอ็ม “ITM” ซึ่งเป็นบริษัทย่อยของบ้านปูฯ และจดทะเบียนในตลาดหลักทรัพย์ของประเทศอินโดนีเซีย บริษัท ไอทีเอ็ม ITM ควบคุมดูแลบริษัทอื่น ๆ ในเครือทั่วโลก ล้มต้น ในปี 2557 บริษัทไอทีเอ็ม ITM ผลิตถ่านหิน 29.1 ล้านตัน เพื่อขายในอินโดนีเซีย และเพื่อการส่งออกต่างประเทศ โดยเฉพาะประเทศไทย<sup>4</sup>

การทำเหมืองถ่านหินของบ้านปูฯ สร้างรอยแผลเป็นที่บาดลึกและยากเกินจะเยียวยาต่อภูมิทัศน์ทางธรรมชาติ โดยเฉพาะในจังหวัดกาลิมันตันตะวันออก และกาลิมันตันตะวันตก ไม่ว่าจะเป็นการตัดไม้เดิมออกหมด น้ำที่ปนเปื้อนสารพิษ รวมถึงผืนดินที่ปนเปื้อนด้วยสารเคมี

4 Annual Report PT ITM Year 2014



สัมปทานเหมืองถ่านหินใน  
อุโฑ การทำนอการา กาลิมันตันตะวันออก  
ภาพโดย Image@greenpeace



## 2. เมล็ดอัมบาลูท (Embalut): คุณสมบัติอันโดดเด่นที่เขลิอัว เพื่อลดความทรงจำ

ห่างจากเมืองคูไต (Kutai)ราว 12 กิโลเมตรในจังหวัดกาลิมันตันตะวันออก มีหมู่บ้านแห่งหนึ่งซึ่งยังคงรักษาวัฒนธรรมบาหลิว้อย่างเข้มข้น โดยชาวบ้าน 250 ครอบครัวอพยพมาตั้งรกรากในหมู่บ้านเคอตาบัวนา (Kerta Buana) ในปี 2523 ตามโครงการย้ายถิ่นฐานครั้งใหญ่(transmigration)ของรัฐบาล ชาวบ้านเหล่านี้มาอาศัยอยู่ร่วมกับประชากรท้องถิ่นจากชนเผ่าอื่น ๆ

แม้ว่าเวลาจะล่วงผ่านไปหลายปีและมีการแต่งงานแบบผสมผสานหรือข้ามเชื้อชาติ ระหว่างชนเผ่าต่าง ๆ ชาวบ้านที่นี่ยังคงรักษาวัฒนธรรมบาหลิว้อย่างเหนียวแน่น ทั้งขนบธรรมเนียมและพิธีกรรมแบบอินดู-บาหลิว ชาวบ้านส่วนใหญ่เป็นเกษตรกร ผู้ซึ่งทำให้บริเวณพื้นที่อันอุดมสมบูรณ์โดยรอบกลายเป็นดินแดนแห่งการ ก้าเกษตรกรรมอย่างมีประสิทธิภาพ เลี้ยงดูประชากร 5,000 คนในหมู่บ้าน ได้อย่างยั่งยืน

หนองน้ำต่าง ๆ กระจายน้ำออก ผืนดินได้รับการปรับหน้าดิน จากน้ำพักน้ำแรงแ ของชาวบ้าน จนหมู่บ้านเคอตาบัวนาแห่งนี้ได้กลายเป็นแหล่งผลิตข้าวที่สำคัญ แห่งหนึ่งของจังหวัดกาลิมันตันตะวันออก



ปูรา ดาเลม (Pura Dalem) สถานที่สักการะสิ่งศักดิ์สิทธิ์ของชาวอินดู ในหมู่บ้านเคอตาบัวนา ภาพถ่ายด้านหลังแสดงให้เห็นว่าชุมชนอยู่ใกล้ชิดกับ ภาพถ่ายโดย Image@greenpeace

## แล้วแล้ว บริษัทเมล็ดอัมบาลูท ก็มาเยือน

ไม่ไกลจากหมู่บ้านเคอตาบัวนา เป็นที่ตั้งของหมู่บ้านอีกแห่ง คือหมู่บ้าน บานกันรีโจ (BangunRejo) หมู่บ้านแห่งนี้ดูราวกับเป็นที่ดินรกร้างที่แทบจะไม่มี ผู้คนอาศัยอยู่ ครั้งหนึ่งพื้นที่แห่งนี้เคยประกอบด้วยหมู่บ้านเล็ก ๆ 4 หมู่บ้าน และมีผู้คนอาศัยอยู่ราว 10,000 คน ปัจจุบันเหลือเพียง 2 หมู่บ้านเล็ก ๆ เท่านั้น และอาณาบริเวณของหมู่บ้านนี้ได้ตกเป็นกรรมสิทธิ์ของบริษัทเหมืองถ่านหิน พีที คีตาดีน (PT Kitadin) ซึ่งเป็นบริษัทย่อยของบริษัทไอทีเอ็ม ITM

เมื่อบริษัทเหมืองถ่านหิน พีที คีตาดีน (PT Kitadin) เริ่มทำเหมืองถ่านหิน เกษตรกร ก็พบว่า พืชผลของพวกเขาได้รับผลกระทบ ดังนั้นเมื่อบริษัทเหมืองถ่านหิน





ผู้ใหญ่บ้านอี เนามัน เดอมนัน

สัมปทานเหมืองถ่านหินในเมืองคูโก การทำเนอการา  
จังหวัดกาลิมันตันตะวันออก  
ภาพโดย Image@greenpeace

บริษัทพีที คิทาดิน (PT Kitadin) เสนอซื้อที่ดินของพวกเภา เกษตรกรจำนวนมากจึงตัดสินใจขายที่ดินของตน และย้ายไปสู่เมืองอื่น **ในวัฒนธรรมของชาวบาหลิการดูแลแผ่นดินเป็นสิ่งสำคัญ และการขายที่ดินนั้นเป็นสิ่งที่เจ็บปวดยิ่งนัก** ผู้ที่ขายที่ดินของตนและย้ายไปอาศัยอยู่ในชนบทพบว่าเงินที่ได้จากการขายที่ดินเริ่มร่อยหรอลงเรื่อย ๆ จึงจำเป็นต้องไปทำงานรับจ้างให้แก่เจ้าของที่ดินรายอื่น ๆ

เมื่อเกษตรกรย้ายออกจากที่ดินและหมู่บ้านของตน หมู่บ้านบานกันรีโจ จึงค่อย ๆ ล่มสลายลง

สิ่งที่เกิดขึ้นกับหมู่บ้านบานกันรีโจ คอยหลอกหลอน นายอี เนามัน เดอมนัน (I Nyoman Derman) ผู้ใหญ่บ้านของหมู่บ้านเคอากาบัวนา และเป็นประธานกลุ่มเกษตรกรท้องถิ่น ผู้ใหญ่บ้านมีความกังวลว่าหมู่บ้านของตนจะพบเจอโชคราะห์เดียวกับหมู่บ้านบานกันรีโจ

## การจับตัวต่ออย่างช้า ๆ ของหมู่บ้านเคอากาบัวนา

เสียงคำรามกึกก้องของการทำเหมืองถ่านหินเปรียบเสมือนภัยคุกคามที่หมู่บ้านเคอากาบัวนา กำลังเผชิญอยู่ ผู้ใหญ่บ้านอี เนามัน เดอมนัน ทำได้เพียงจ้องมองเหมืองถ่านหินอย่างสิ้นหวังและนึกถึงความดิ้นรนพยายามเพื่อต่อต้านบริษัทเหมืองถ่านหินที่ผ่านมายของตน

ผู้ใหญ่บ้านเนามัน (Nyoman) เป็นเกษตรกรชาวบาหลิคนหนึ่งในกลุ่มชาวบ้านทั้งหมดที่ย้ายมาสู่หมู่บ้านเคอากาบัวนา ในปี 2523 เขาร่วมมือกับเกษตรกรคนอื่น ๆ ในสมัยนั้นหักล้างทางพงเพื่อใช้พื้นที่เพาะปลูกข้าว





ปูรา คาเลม (Pura Dalem) สถานที่สักการะสิ่งศักดิ์สิทธิ์ของชาวอินดู ในหมู่บ้านเคอคาบิวนา เป็นสถานที่ซึ่งชาวบ้านในชุมชนมารวมตัวกัน ชาวบ้านของหมู่บ้านเคอคาบิวนา ยึดถือและรักชาติวัฒนธรรมมาหลายอย่างเคร่งครัด ภาพด้านหลังแสดงให้เห็นว่าชุมชนอยู่ใกล้ชิดกับการทำเหมืองถ่านหินเพียงใด ภาพโดย Image©greenpeace

ผู้ใหญ่บ้านเนามิน กล่าวว่า จากนั้นหลายปี หมู่บ้านเคอคาบิวนา เจริญขึ้นมาก หนองน้ำถูกระบายออกและเตรียมแผ่นดินเพื่อการปลูกข้าว จากนั้น ในปี 2543 บริษัทพีที มหาคำ ซัมเบอ จายา PT Mahakam Sumber Jaya (MSJ, Harum Energi Group) ก็เริ่มทำเหมืองถ่านหินในพื้นที่ทางตอนเหนือของหมู่บ้าน

บริษัทถ่านหินเริ่มจากการสร้างถนน เพื่อขนส่งถ่านหิน ถนนเริ่มสร้างปัญหาให้แก่ชาวบ้าน เริ่มเกิดน้ำท่วมในนาข้าวของพวกเขา

“เมื่อฝนตก น้ำท่วมนาข้าว” ผู้ใหญ่บ้านเนามิน กล่าว “กระแสน้ำไหลไม่สม่ำเสมอ แต่ไหลแรงออกจากพื้นที่ถนน”

หลังจากนั้นไม่นาน บริษัทฯ ก็มาเสนอซื้อที่ดินจากชาวบ้าน ผู้ใหญ่บ้านเนามิน และชาวบ้านอื่น ๆ ปฏิเสธไม่ขายที่ดิน พวกเขาเลือกที่จะทนกับสภาวะน้ำท่วมมากกว่าจะยอมละทิ้งแผ่นดินของตน

“หลังจากเริ่มทำเหมืองถ่านหิน พวกชาวบ้านก็เริ่มประท้วงต่อต้าน เพราะไปทำเหมืองถ่านหินตรงที่เป็นแหล่งน้ำสำหรับนาของพวกเขา” ผู้ใหญ่บ้านเนามินกล่าว

บริษัทเหมืองถ่านหินเพิกเฉยต่อการต่อต้านของชาวบ้านและยังคงเดินหน้าขุดถ่านหินต่อไป พื้นดินของหมู่บ้านเคอคาบิวนา ฝนแล้วฝนเล่าถูกกลืนกินโดยการทำเหมืองถ่านหิน เมื่อบริษัทเหมืองถ่านหิน พีที คิตาดิน (PT Kitadin) บริษัทย่อยของไอทีเอ็ม (ITM) เริ่มดำเนินการทางตอนใต้ของหมู่บ้าน

ชาวบ้านหลายคนยอมแพ้และขายที่ดินของตนไป แต่นั่นไม่ใช่ผู้ใหญ่บ้านเนามิน เขายังคงต่อต้านการทำเหมืองถ่านหินอยู่ จนเขาถูกจับ และถูกตั้งข้อกล่าวหาว่ากระทำการยุยงให้เกิดการประท้วงต่อต้าน

ในปลายปี 2546 ผู้ใหญ่บ้านเนามิน ถูกตัดสินจำคุก 3 เดือน ทั้งที่ตนพยายามปกป้องแผ่นดินของตนเอง และที่โชคร้ายไปกว่านั้นก็คือ ภรรยาของเขาประสบอุบัติเหตุ





ทางรถยนต์ในขณะที่กำลังเดินทางไปเยี่ยมเขาที่เรือนจำ และคิดว่าชะตากรรม  
ของผู้ใหญ่บ้านจะทำให้ชาวบ้านคนอื่น ๆ เลิกประท้วงต่อต้านอีกต่อไป

“เมื่อผมออกจากคุก ชาวบ้านเลิกประท้วงแล้ว” ผู้ใหญ่บ้านเนามิน กล่าว “ผู้คน  
รู้สึกเกรงกลัวเกินกว่าจะประท้วงต่อไป”

เมื่อชาวบ้านเลิกต่อต้าน ผู้ใหญ่บ้านเนามิน จึงทำได้เพียงแค่จ้องมองดู เมื่อมี  
เครื่องจักรอุปกรณ์การทำเหมืองถ่านหินขนาดใหญ่เคลื่อนย้ายเข้ามา ทำลาย  
พื้นที่เกษตรกรรมซึ่งเขาและชาวบ้านคนอื่น ๆ ได้ลงมือลงแรงอย่างหนักเพื่อ  
ทำการเพาะปลูก

**“พวกเราไม่สามารถเพาะปลูกได้อย่างที่เคยทำมา จะปลูกอะไรก็ได้ยาก  
พวกเราปลูกข้าวได้ไม่พอสำหรับส่งขาย แต่จะปลูกให้ได้พออยู่พอกินไปจน  
จบฤดูเก็บเกี่ยวยิ่งยากเลย”**

“ผมได้แต่ภาวนาให้หยุดการทำเหมืองถ่านหินซะที กลบหลุมเหมืองพวกนั้นไปซะ  
แล้วเอาแผ่นดินคืนให้ชาวบ้าน แต่ก็คงจะไม่มีใครมีความหวังหลงเหลือแก่นาคของ  
หมู่บ้านนี้อีกต่อไปแล้ว”

5 จากการสัมภาษณ์ชาวบ้านยืนยันว่า ราวครึ่งหนึ่งของพื้นที่ทำเกษตรกรรมในหมู่บ้านเคอทาบัวนาตกอยู่ภาย  
ใต้สัมปทานเหมืองถ่านหิน สำนักงานสถิติแห่งชาติของอินโดนีเซียรายงานว่า พื้นที่เพาะปลูกถ่านหินมีเหลือเพียง  
796 เฮกตาร์

หมู่บ้านเคอทาบัวนา ในเมืองคูโก การถ่านเอกรา จังหวัดกาลิมันตัน  
ตะวันออก ถูกล้อมรอบไปด้วยเหมืองถ่านหิน  
ภาพโดย Image@greenpeace

## รายได้หายไปด้วยขุมทรัพย์ถ่านหิน อันสกปรก

ปัจจุบันหมู่บ้านเคอทาบัวนาได้สูญเสียพื้นที่เกษตรกรรมกว่าครึ่งหนึ่ง หรือ  
ราว 700 เฮกตาร์ ให้แก่สัมปทานเหมืองถ่านหินไปแล้ว พื้นที่ทางทิศตะวันออก  
และทิศใต้ของหมู่บ้านล้วนแต่เป็นพื้นที่ทำเหมืองถ่านหินที่ยังคงเปิดดำเนินการ  
อยู่ ส่วนในทิศเหนือและตะวันตกเป็นพื้นที่เหมืองถ่านหินที่หยุดดำเนินการไปแล้ว  
และถูกทิ้งไว้ให้เป็นเหมืองร้าง

บริษัทพีที คิทาดิน (PT Kitadin) เป็นบริษัทเหมืองถ่านหินในบริเวณหมู่บ้าน  
เคอทาบัวนา และพื้นที่หมู่บ้านโดยรอบของเหมืองเอมบาลุก (Embalut)

5 Interviews with the local community confirms that half of the agricultural land in Kerta Buana has been  
lost to mining concessions. The Statistical Bureau officially reported that remaining of 796 ha of harvesting  
paddy fields (Statistical Bureau Kutai Kartanegara Regency, 2015. Kecamatan Tenggara Seberang Dalam  
Angka. <http://kukarkab.bps.go.id/index.php/publikasi/19>),  
Another information from Penyuluh Pertanian Lapangan (field agricultural officer) state that approx. 700 ha  
has been converted to coal mine.



หมู่บ้านเคอากาบัวนา ในเมืองคูโท การทำนกอาร่า จังหวัดกาลิมันตันตะวันออก

ภาพโดย Image@greenpeace



บริษัท พีที คิทาดิน (PT Kitadin) สร้างคลองไว้เป็นช่องทางระบายน้ำออกจาก  
บ่อดักตะกอนของเหมืองไปสู่อำเภอน้ำไกลี้เคียง คลองระบายน้ำแห่งนี้ไหลผ่านใจกลาง  
หมู่บ้าน ส่งผลให้ในช่วงที่ฝนตกหนัก น้ำจะเอ่อล้นเข้าท่วมบ้านเรือนและทุ่งนา  
ชาวบ้านกล่าวว่า บางครั้งน้ำที่เอ่อล้นออกมาจากการทำเหมืองนี้มีลักษณะ  
ขุ่นมัวและเหมือนน้ำมัน (ดูภาพที่ 3)



## อุทกภัยและวิกฤตภัยแล้ง

ตั้งแต่ปี 2546 เป็นต้นมา ชาวบ้านในหมู่บ้านเคอากาบัวนาต่างร้องทุกข์เกี่ยวกับน้ำท่วม  
ซึ่งสร้างความเสียหายให้แก่พืชผลของพวกเขา เนื่องจากบริเวณแห่งนี้เป็นพื้นที่เหมือง  
ฝายตามวัฒนธรรมการเพาะปลูกแบบบาหลี่

ในเดือนมกราคมและกุมภาพันธ์ ซึ่งเป็นช่วงที่มีฝนตกชุกที่สุด น้ำที่ปนเปื้อนสารเคมีจะไหลบ่า  
จากทะเลสาบเทียม (หลุมเหมืองที่มีน้ำขัง) ที่บริษัทเหมืองถ่านหินปล่อยทิ้งร้างไว้ เข้าท่วมทุ่งนา  
เส้นทางระบายน้ำที่บริษัท พีที คิทาดิน (PT Kitadin) สร้างไว้ ตัดเข้าสู่กลางหมู่บ้าน ดังนั้น เมื่อ  
น้ำเอ่อล้นจากเส้นทางระบายน้ำ จึงไหลเข้าท่วมบ้านของชาวบ้าน

บริษัทพีที คิทาดิน (PT Kitadin) สร้างคลองและช่องทางระบายน้ำผ่านหมู่บ้านเคอากา  
บัวนาและทุ่งนา เมื่อฝนตกหนัก ของเสียจากการทำเหมืองถ่านหิน อาทิ น้ำมันเสียและ  
เชื้อเพลิงยานพาหนะต่าง ๆ จะไหลเอ่อเข้าสู่ทุ่งนา ปนเปื้อนสู่พืชผล

หากฤดูฝนนอกจากภัยอันตรายจากน้ำท่วมแล้วนั้น ในฤดูแล้งชาวบ้านก็ยังไม่สามารถ  
เพาะปลูกข้าวได้เนื่องจากระบบชลประทานแห้งขอด น้ำที่ควรจะนำมาหล่อเลี้ยงระบบ  
ชลประทานกลับถูกกักเก็บไว้ในเหมืองถ่านหินที่ถูกปล่อยทิ้งร้างไว้ ส่วนผืนนาของ  
ชาวบ้านก็ถูกปล่อยให้แห้งแล้งท่ามกลางแสงอาทิตย์





บ่อน้ำของชุมชน เมื่อการทำเหมืองถ่านหินเริ่มต้นขึ้น ชุมชนก็ประสบกับความยากลำบากในการหาน้ำใช้ เนื่องจากระดับน้ำใต้ดินลดน้อยลง ภาพโดย Image@greenpeace



ก่อนที่จะมีการทำเหมืองถ่านหิน ชาวนาสามารถดำนาได้ 2 ครั้งต่อปี และเก็บเกี่ยวข้าวได้ปริมาณมากถึง 10 ตัน ปัจจุบันพวกเขาสามารถดำนาได้เพียงปีละหน และเก็บเกี่ยวได้ปริมาณลดลงเหลือ 4 ตัน

เมื่อระบบชลประทานดั้งเดิมถูกทำลายลงโดยหลุมเหมืองถ่านหิน ชาวนาบางคนเริ่มหันไปใช้น้ำที่ถูกกักไว้ในทะเลสาบเทียมเพื่อทำการเพาะปลูก ทว่าน้ำจากทะเลสาบเทียมนี้ไม่เหมาะสมสำหรับใช้เพาะปลูก ชาวนาจึงจำเป็นต้องใส่ปุ๋ยลงในพื้นที่นาเพื่อปรับสมดุลของดิน พวกเขาจะต้องใช้ปุ๋ยในปริมาณมากขึ้นเรื่อย ๆ เนื่องจากคุณภาพของดินเสื่อมโทรมลง

**ดังนั้น ไม่ว่าจะเป็นฤดูฝนหรือฤดูแล้ง ชาวนาจึงต้องทนทุกข์จากผลกระทบที่เกิดจากการทำเหมืองถ่านหินที่ดึงน้ำไปกักเก็บไว้ในฤดูแล้ง และก่อให้เกิดน้ำท่วมในฤดูฝน**

## การซื้อหาน้ำดีฟรีสะอาด

ช่วงระหว่างปี 2523-2532 ในระยะแรกที่ชาวบ้านอพยพมาสู่หมู่บ้านเคอทาบัวนา พวกเขาขุดลงไปในพื้นที่ความลึกเพียง 3-5 เมตร ก็ถึงแหล่งน้ำสะอาดใต้ดินแล้ว แต่ปัจจุบันพวกเขาต้องขุดลึกถึง 10-20 เมตร ชาวบ้านหลายคนต้องซื้อหาน้ำสะอาดมาใช้ดื่มกิน

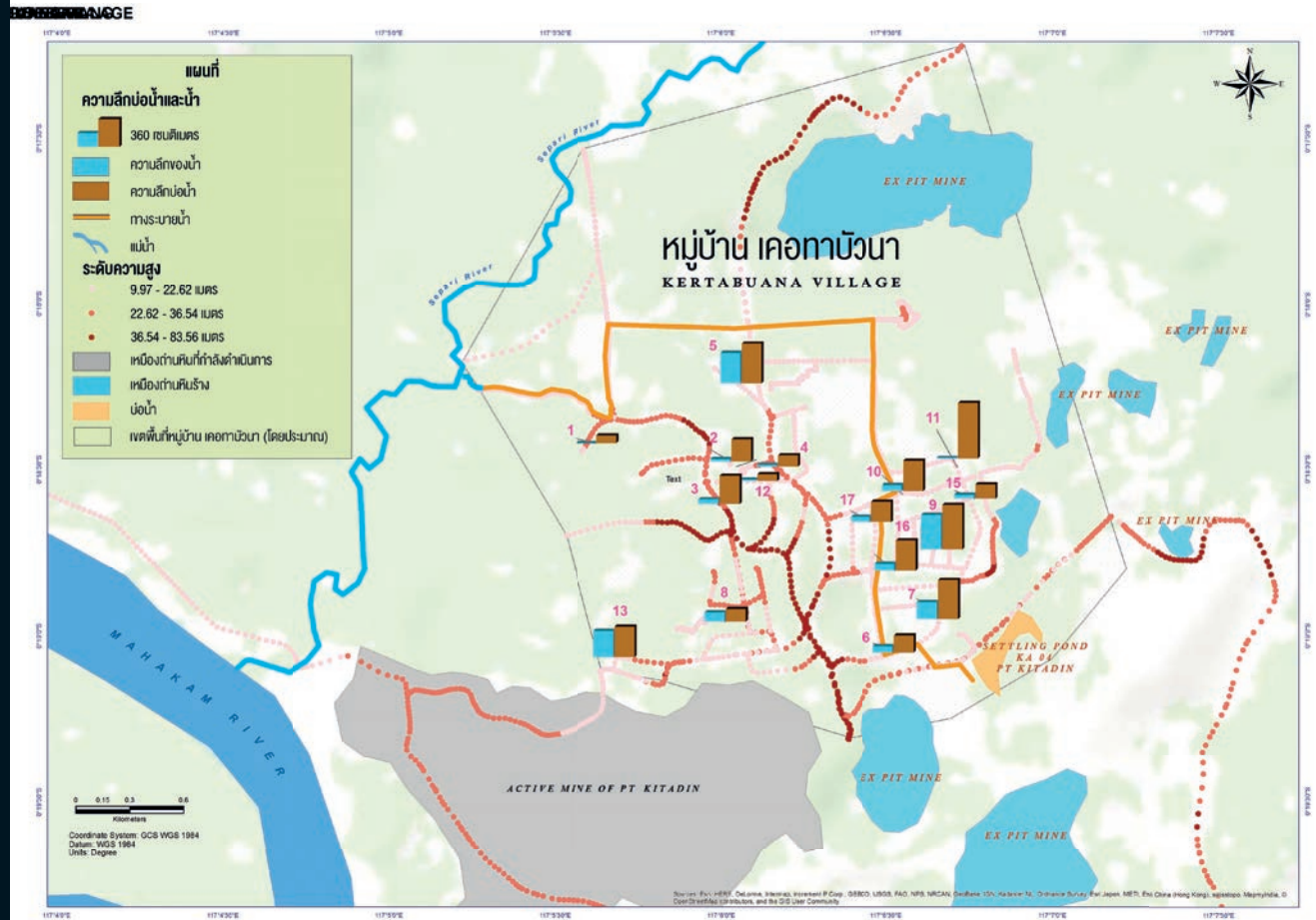


# เมื่อเหมืองดำน้ำ มาเยือน น้ำก็จากไป

เคตาบิวนา (Kertabuana) เป็นหมู่บ้านเล็ก ๆ ที่ล้อมรอบไปด้วยหลุมบ่อเหมือนพื้นผิวของดวงจันทร์ ตั้งแต่หมู่บ้านได้ถูกปรับเปลี่ยนให้เป็นพื้นที่เหมืองถ่านหิน ชุมชนต้องประสบกับความยากลำบากในการหาน้ำ แหล่งน้ำใต้ดินที่นำมาใช้ในการอุปโภคบริโภคกลับไหลไปสู่หลุมเหมืองร้าง ระดับน้ำที่แสดงในแผนที่นี้เป็นเพียงการวัดระดับในแหล่งน้ำผิวดินเท่านั้น ทว่า ชุมชนในหลายพื้นที่กล่าวว่าพวกเขาต้องขุดลึกลงไปใต้ดินถึง 20 เมตร จึงจะเจอแหล่งน้ำและต้องใช้เครื่องสูบน้ำขึ้นมา

ที่เลวร้ายไปกว่านั้นก็คือ ปัจจุบัน หลุมเหมืองร้างเหล่านี้ได้ถูกนำมาใช้เป็นแหล่งน้ำสำหรับอุปโภคและบริโภคในชุมชนท้องถิ่น ที่แผ่นดินของพวกเขาดูถูกล้อมไปด้วยเหมืองถ่านหิน

ระบบการชลประทานซึ่งครั้งหนึ่งเคยหล่อเลี้ยงทุ่งนาของชาวบ้านได้รับผลกระทบจากการทำเหมือง คลองระบายน้ำที่ไหลผ่านใจกลางหมู่บ้านมีต้นกำเนิดจากบ่อตักตะกอนของเสียจากถ่านหินและไหลมุ่งตรงไปสู่แม่น้ำ (ดูเส้นสีส้ม) ในฤดูฝน น้ำในคลองระบายน้ำจะเอ่อล้นเข้าสู่พื้นที่หมู่บ้าน ด้วยเหตุนี้ ในฤดูแล้ง ชาวนาจะประสบปัญหาในการหาน้ำมาหล่อเลี้ยงทุ่งนาของตน ขณะที่ในฤดูฝน พวกเขา กลับต้องเผชิญกับน้ำท่วมทุ่งนาและแม้แต่บ้านเรือนของตน





### 3. หลุมเหมืองถ่านหิน พื้นดินที่ถูกทิ้งไว้

เขตโจรง (Jorong) และทานาลอก (Tana Laut) ในจังหวัดกาลิมันตันใต้ มีภูมิประเทศปกคลุมไปด้วยหลุมเหมืองถ่านหินที่ถูกทิ้งร้างไว้นับร้อย ๆ แห่ง โดยบริษัทพีทีโจรง บารูตามา เกรสตัน (PT Jorong Barutama Greston) ซึ่งเป็นบริษัทย่อยของบ้านปูฯ ปล่อยทิ้งร้างหลุมเหมืองเหล่านี้ไว้หลังจากเสร็จสิ้นการทำเหมืองถ่านหิน ดินแดนซึ่งครั้งหนึ่งเคยเป็นป่าที่มีความอุดมสมบูรณ์ของกาลิมันตันแห่งนี้ ปัจจุบันดูกันดารราวกับพื้นผิวของดวงจันทร์

เมื่อมองจากระยะไกล จะเห็นทะเลสาบเทียมที่เกิดจากหลุมเหมืองเหล่านี้ สะท้อนแวววาวหลากสี ทว่าน้ำในทะเลสาบเทียมนี้มีโลหะหนักที่อันตรายและอาจเป็นพิษ น้ำในทะเลสาบนี้มีคุณสมบัติเป็นกรดอันเกิดจากการทำลายดินและหินในเหมืองถ่านหิน โลหะหนักเหล่านี้สามารถเข้าป็นเบื่อนสู่พื้นดิน และสร้างปัญหาด้านสุขภาพมากมายแก่ประชาชนในท้องถิ่น

หลุมเหมืองแห่งหนึ่งมีขนาดใหญ่มหึมา มีความกว้างถึง 2 กิโลเมตร จากการสำรวจโดยกรีนพีซ ในปี 2557 เผยให้เห็นว่า น้ำในทะเลสาบแห่งนี้มีคุณสมบัติ



พบการรั่วไหลน้ำที่เป็นกรดในบริเวณนี้ (pH 4.4)

หลุมเหมืองถ่านหินขนาดใหญ่ถึง 2 กิโลเมตร ที่มีคุณสมบัติเป็นกรด (pH 3.74)

สัมปทานเหมืองถ่านหินของบริษัทพีทีโจรง บารูตามา เกรสตัน (PT. Jorong Barutama Greston) บริษัทย่อยของไอทีเอ็ม (ITM) บ้านปูฯ ภาพโดย Image@greenpeace

เป็นกรดสูงที่ค่าความเป็นกรด pH 3.74 และมีส่วนประกอบของแร่แมงกานีสสูง กว่าค่ามาตรฐานมาก

อีกทั้งยังพบว่า หลุมเหมืองถ่านหินอื่น ๆ ในบริเวณดังกล่าวมีคุณสมบัติเป็นกรดสูงมากอีกเช่นกัน โดยมีค่าความเป็นกรด pH ตั้งแต่ 3.15 ถึง 4.66<sup>6</sup>

การทำเหมืองถ่านหินในเขตโจรงไม่เพียงแต่ทำลายภูมิประเทศแล้ว ยังสร้างความเสียหายให้แก่แม่น้ำหลายสายในเขตโจรงอีกด้วย

6 Greenpeace Indonesia. Revealed : Coal Mining Pollutes South Kalimantan Water, November 2014.



# 4. เหลืออินโดมิโนโก (Indominco) ที่ขอร้องเสีย ในแม่น้ำอย่างผิดกฎหมาย

บริษัท อินโดมิโนโก แมนดรี (PT Indominco Mandiri) เป็นบริษัทย่อยที่ใหญ่ที่สุดของกลุ่มบริษัทบ้านปูอินโดนีเซีย

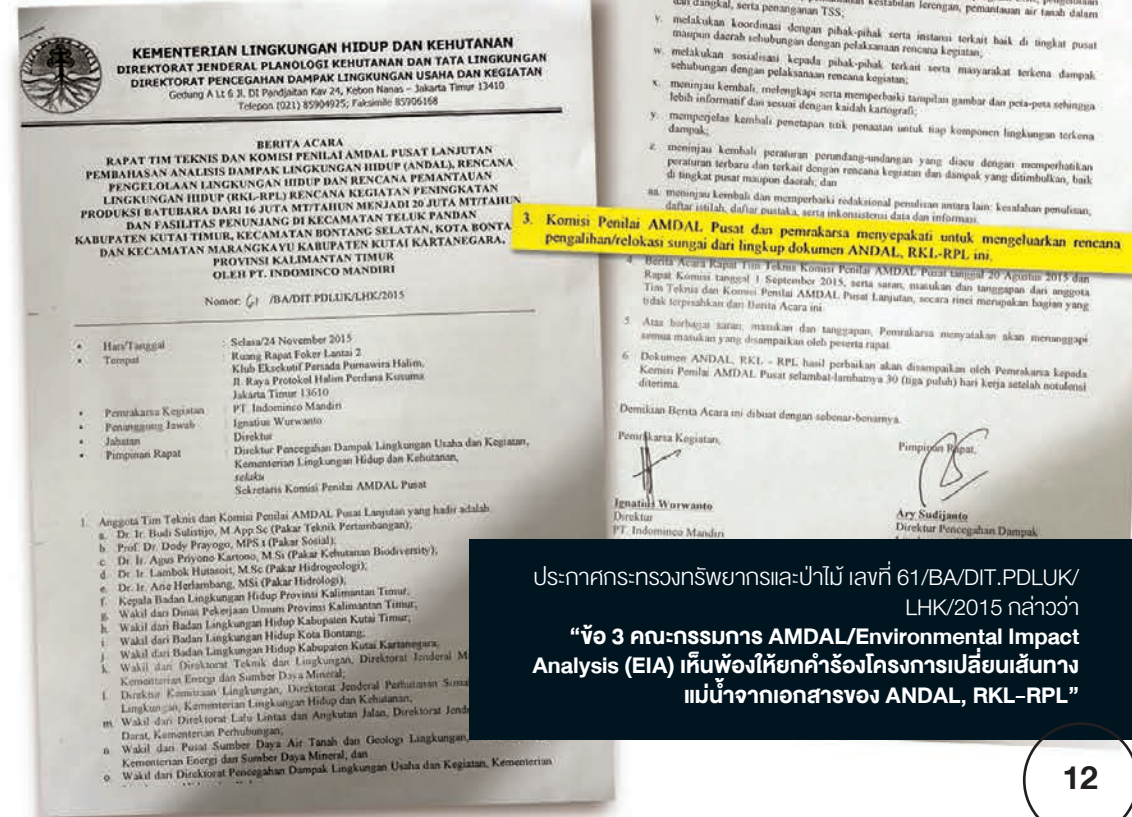
บริษัท อินโดมิโนโก แมนดรี (PT Indominco Mandiri) มีเป้าหมายจะขยายฐานการค้าดำเนินการ และขณะนี้กำลังมุ่งเป้าไปยังพื้นที่แม่น้ำซันกัน (Santan) แผนดำเนินการของบริษัท พื อินโดมิโนโก แมนดรี (PT Indominco Mandiri) นี้จะส่งผลกระทบต่อแม่น้ำ 3 สาย คือ แม่น้ำซันกัน (Santan) แม่น้ำกาเรี (Kare) และแม่น้ำเปลาทาน (Pelakan)

แผนดำเนินการของบริษัทเพิกเฉยต่อข้อเท็จจริงที่ว่า แม่น้ำเหล่านี้มีความสำคัญต่อการใช้ชีวิตของชาวบ้านในท้องถิ่น ชาวบ้านเหล่านี้ ใช้แม่น้ำในการคมนาคมขนส่ง และที่สำคัญไปกว่านั้นแม่น้ำเป็นแหล่งน้ำสะอาด เป็นแหล่งหาปลา และเป็นแหล่งสำหรับการชลประทานสำหรับเพาะปลูกของชาวบ้าน

ตั้งแต่บริษัท อินโดมิโนโก แมนดรี (PT Indominco Mandiri) เริ่มทำเหมืองถ่านหินในบริเวณต้นน้ำของแม่น้ำซันกัน เป็นต้นมา คุณภาพน้ำในแม่น้ำลดลงส่งผลกระทบต่อตรงต่อการดำเนินชีวิตของชาวบ้านในชุมชนท้องถิ่น ชาวบ้านเริ่มสังเกตเห็นว่าน้ำดูเปลี่ยนไป จากนั้นปลาในแม่น้ำเริ่มตายลง และชาวบ้านเริ่มมีอาการคันเมื่อนำน้ำจากแม่น้ำมาอาบจากนั้นไม่นาน พวกเขาจึงหยุดนำน้ำจากแม่น้ำมาดื่มหรือทำอาหารอีกต่อไป

เท่านั้นยังไม่พอ เมื่อชาวบ้านยังพบอีกว่า บริษัทพื อินโดมิโนโก แมนดรี (PT Indominco Mandiri) มีแผนการที่จะเปลี่ยนเส้นทางน้ำของแม่น้ำ เพื่อให้คนสามารถทำเหมืองถ่านหินบริเวณต้นน้ำได้

ชาวบ้านรู้สึกเจ็บแค้น นอกจากพวกเขาต้องทนทุกข์จากการทิ้งของเสียอย่างผิดกฎหมายลงสู่แม่น้ำแล้ว ตอนนี้ทั้งแม่น้ำและการหาปลาเพื่อดำรงชีพของพวกเขายังจะถูกคุกคามอีก



ประกาศกระทรวงทรัพยากรและป่าไม้ เลวที่ 61/BA/DIT.PDLUK/LHK/2015 กล่าวว่ “ข้อ 3 คณะกรรมการ AMDAL/Environmental Impact Analysis (EIA) เห็นพ้องให้ยกคำร้องโครงการเปลี่ยนเส้นทางแม่น้ำจากเอกสารของ ANDAL, RKL-RPL”



จังหวัดกาลิมันตันตะวันออกได้ออกใบอนุญาตการทำเหมืองถ่านหินให้แก่บริษัท พีที อินโดมินโด แมนดริ (PT Indominco Mandiri) และบกรร่งต่อการปฏิบัติหน้าที่ เพื่อปกป้องประชาชนในท้องถิ่น ดังนั้น ชาวบ้านจึงรวมตัวกันร้องอุทธรณ์ต่อกระทรวง ทรัพยากรและป่าไม้ เพื่อเรียกร้องให้ยุติโครงการเปลี่ยนเส้นทางน้ำของแม่น้ำ

จากที่ต้องทนทุกข์มาเป็นเวลาหลายปี ในที่สุดชาวบ้านก็ได้รับชัยชนะ เมื่อวันที่ 12 กุมภาพันธ์ พ.ศ. 2559 กระทรวงสิ่งแวดล้อมและป่าไม้ (KLHK) ได้เพิกถอนใบอนุญาต การทำเหมืองถ่านหินในบริเวณแม่น้ำกาลีและปลาแกน โดยระบุว่าไม่ผลกระทบต่อวิถี เศรษฐกิจและสังคมของชาวบ้านในท้องถิ่น

นับเป็นชัยชนะของชุมชนต่อบริษัทเหมืองถ่านหินที่เกิดขึ้นไม่บ่อยนัก แต่ชาวบ้านเหล่านี้ ก็ยังคงต้องระมัดระวังต่อไป เพราะบริษัทพีที อินโดมินโด แมนดริ (PT Indominco Mandiri) ยังคงได้รับอนุญาตให้เพิ่มกำลังการผลิตถ่านหินในบริเวณแห่งนี้ และแม่น้ำ สายต่างๆ ก็ยังคงได้รับของเสียจากการทำเหมืองถ่านหินที่บริเวณต้นน้ำต่อเรื่อยๆ

อีกทั้ง บริษัทฯ ยังส่งรายงานวิเคราะห์ผลกระทบต่อสิ่งแวดล้อม (EIA) เพื่อให้กระทรวงฯ พิจารณาทบทวนการตัดสินใจอีกครั้ง แม่น้ำทั้งสามสายแห่งกาลิมันตันตะวันออกจึง ยังหนีไม่พ้นภัยคุกคามจากบริษัทถ่านหินไปได้

## บทสรุป

การสำรวจจังหวัดกาลิมันตันตะวันออกและกาลิมันตันใต้ของกรีนพีซ แสดงให้เห็น ถึงผลกระทบร้ายแรงจากการทำเหมืองถ่านหินทั้งต่อผืนแผ่นดินและชุมชนท้องถิ่น เป็นความเสียหายที่จะคงอยู่ต่อไปอีกนานหลายปี

### การขุดลอกผืนแผ่นดินเพื่อการทำเหมืองถ่านหิน

การขุดเจาะแผ่นดินเพื่อเปิดหน้าดิน ได้ทำลายภูมิประเทศให้เป็นหลุมเป็นบ่อ จน กลายเป็นทะเลสาบเทียม จากนั้นก็ถูกทิ้งร้างไว้เมื่อเสร็จสิ้นการทำเหมืองถ่านหิน ทะเลสาบเทียมเหล่านี้จัดวางการไหลของน้ำใต้ดินตามธรรมชาติ ชาวบ้านจึง ต้องเผชิญกับความยากลำบากในการนำน้ำมาใช้ในฤดูแล้งและกลับถูกน้ำท่วม เมื่อน้ำเอ่อล้นจากทะเลสาบเทียมในตอนฝนตก

### แผนเพิ่มการผลิตถ่านหิน

แม้ว่าราคาของถ่านหินในท้องตลาดจะลดลง และเหมืองถ่านหินจะเป็นตัวก่อความเสียหายเพียงใด บริษัทจำนวนมากยังคงความพยายามที่จะเพิ่มการผลิตในพื้นที่ เหล่านี้ ทำได้แม้กระทั่งเสนอให้มีการเปลี่ยนเส้นทางน้ำตามธรรมชาติของแม่น้ำใน ท้องถิ่นในขณะนี้แผนการดังกล่าวได้ถูกระงับไปแล้ว ทว่า ภัยคุกคามยังคงไม่จบสิ้น บริษัทถ่านหินยังคงวางแผนที่จะเพิ่มกำลังการผลิต และยังคงเตรียมแผนโครงการ เพื่อนำเสนออยู่ต่อไป การทำเหมืองถ่านหินบริเวณต้นสายของแม่น้ำชันกัน ได้ส่งผล กระทบต่อระบบนิเวศของแม่น้ำสายนี้แล้ว สร้างความเสียหายต่อชีวิตความเป็นอยู่ ของผู้คนในชุมชนโดยรอบ หากได้รับอนุญาตให้เพิ่มกำลังการผลิตถ่านหินขึ้นไปอีก ก็จะยิ่งทำให้ผู้คนในท้องถิ่นต้องมีชีวิตที่เลวร้ายลงยิ่งไปกว่าเดิมอีก



ปก:

หมู่บ้านเคอคาบิวนา ในจังหวัดกาลิมันตันตะวันออก เป็นหมู่บ้านเล็ก ๆ ล้อมรอบไปด้วยภูมิประเทศที่เป็นหลุมบ่อ ชาวบ้านกำลังถูกกดขี่อย่างหนักจากการทำเหมืองถ่านหินของบริษัทบ้านปู ๆ การขุดเปิดหน้าดินเพื่อการทำเหมืองถ่านหินแบบเปิดได้ทำลายภูมิประเทศและคงไว้เพียงพื้นที่หลุมบ่อและทะเลสาบเทียม ที่ถูกปล่อยทิ้งไว้เมื่อเสร็จสิ้นการทำเหมือง ทะเลสาบเทียมเหล่านี้รับกวนการไหลของน้ำใต้ดินตามธรรมชาติ ภาพโดย Image@greenpeace

ภาพถ่าย : I Ketut Bagja Yasa and Greenpeace Investigation  
ออกแบบ : B. Royani

ขอขอบคุณ Monalisa และเครือข่ายที่ JATAM East Kalimantan.

จัดพิมพ์เมื่อ มีนาคม 2559  
โดย กรีนพีซ เอเชียตะวันออกเฉียงใต้ (ประเทศไทย)

สอบถามข้อมูลเพิ่มเติมได้ที่ :  
bondan.andriyanu@greenpeace.org  
chariya.senpong@greenpeace.org

# GREENPEACE

กรีนพีซ เอเชียตะวันออกเฉียงใต้

Greenpeace is an independent global campaigning organisation that acts to change attitudes and behaviour, to protect and conserve the environment and to promote peace.

**กรีนพีซ เอเชียตะวันออกเฉียงใต้ (ประเทศไทย)**

1371 ตึกแคปิตอล ชั้น G ถนนพหลโยธิน

แขวงสามเสนใน เขตพญาไท กรุงเทพฯ 10400

โทร. (+66) 2357 1921 โทรสาร. (+66) 2357 1929